

УКУС КЛЕЩА ДЛИНОЙ В 3,5 мм., И НА КАРТЕ ВАША ЖИЗНЬ

Прививка – самый эффективный вид профилактики клещевого энцефалита

Профилактическую прививку против клещевого вирусного энцефалита можно получить в прививочных кабинетах поликлиник по месту жительства.

На настоящий момент в России доступны три вакцины: производство Россия, Москва, первичный курс 2-хкратно, с интервалом между первой и второй вакциной 1-7 месяцев, третья прививка, спустя 12 мес. Далее одна инъекция через каждые два года на третий. Производство Австрия (ФСМЕ-иммун) и производство Германии (Энцекур), первичный курс 2-хкратно с интервалом 1-3 месяца, третья прививка через 9-12 месяцев. Далее одна инъекция через каждые два года на третий.

Что делать, если время упущено и Вы вспомнили о прививке не осенью, а весной? Существуют так называемые экстренные (сокращенные) схемы вакцинации. Двукратно, с интервалом 2 недели для Московской и Австрийской вакцин и далее по схеме. И 3 прививки с интервалом 0-7-21 день и далее по схеме для Германской вакцины.

Одежда

Ношение в лесу специально подобранной одежды, которая не должна допускать заползания клещей.

Брюки следует заправлять в сапоги. Гольфы и носки должны иметь плотную резинку. Верхняя часть одежды: рубашка или куртка заправляется в брюки, манжеты



рукавов должны плотно прилегать к руке. На голову следует надеть шлем – капюшон, волосы нужно заправлять в косынку. Лучше, чтобы одежда была однотонной, т.к. именно на ней больше заметен клещ.

Учитывайте, что клещи всегда ползут исключительно вверх по одежде.

Химические средства защиты

Применение специальных химических препаратов, наносимых на одежду с целью защиты от нападения клещей и снижения риска заражения.

Репеллентные – отпугивающие клещей: «ДЭФИ-Тайга», «Гал-РЭТ», «Бибан», «Дета-ВОККО». Их наносят на одежду и открытые участки тела в виде круговых полос вокруг коленей, бедер, талии, груди, на манжеты рукавов, воротник. Клещ избегает контакта и начинает ползти в противоположную сторону. Защитные свойства одежды сохраняются до 5 суток.

Акарицидные – убивают клещей: «Торнадо-Антиклещ», «Фумитокс-антиклещ», «Перманон», «Рефтамид таежный». Эти средства выпускаются в аэрозолях. Их применяют только для обработки одежды, наносить на кожу нельзя.

Инсектицидно-репеллентные – препараты комбинированного действия. Благодаря этому их эффективность при правильном применении составляет 100%: «Москитол-антиклещ», «Кра-реп».

Самоосмотр

Само- и взаимосомотры проводят на выходе из леса и на привалах. Находясь в лесу, необходимо каждые 10-15 минут проводить поверхностные осмотры своей одежды, а каждые два часа – осмотры тела со снятием и выворачиванием одежды. На опасной территории нельзя садиться, ложиться на траву. Для выбора места стоянки, ночевки предпочтительны сухие сосновые леса с песчаной почвой или участки, лишенные травянистой растительности. После возвращения из леса надо провести полный осмотр тела, одежды. Не нужно заносить в помещение цветы, ветки, верхнюю одежду и другие предметы, на которых могут оказаться



клещи необходимо осмотреть домашних животных.

Не забывайте, что обычно клещи присасываются не сразу! Чем быстрее клещ снят с тела, тем меньшую дозу возбудителя он передаст!

Как убрать клеща

Присосавшегося к телу клеща необходимо удалить сразу после обнаружения, это является безотлагательным мероприятием!

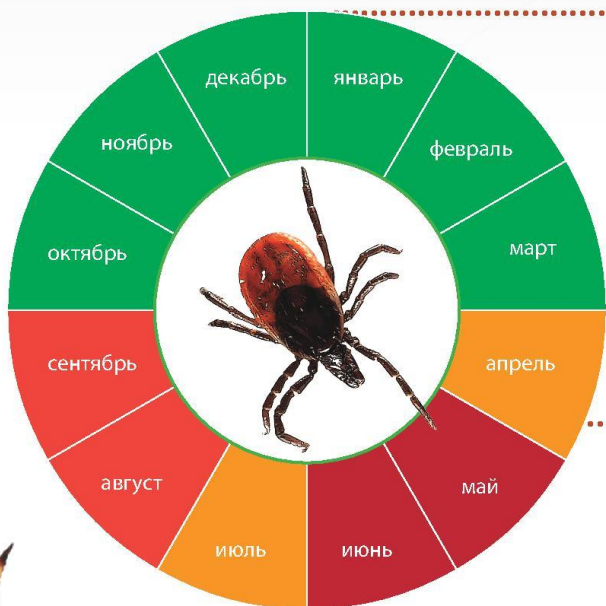
Обвязать ниткой как можно ближе к хоботку, затем растянуть ее концы в сторону и осторожно вращательными движениями против часовой стрелки потянуть вверх до полного извлечения клеща. Важно не раздавить насекомое при удалении, т.к. его содержимое может попасть в ранку. А при отрыве тела от головки остается угроза попадания вируса из слюнных желез.

Клеща не позднее двух суток после обнаружения необходимо доставить в лабораторию на анализ по адресу **ул. Октябрьской революции 86**. Если вы находитесь недалеко от травматологического пункта, лучше обратиться к специалистам для удаления присосавшегося клеща. Непривитым лицам, обратившимся в связи с присасыванием клеща, проводится специфическая профилактика противоклещевым иммуноглобулином в течение **96 часов** после присасывания клеща. Взрослым – в травматологическом пункте, детям – в приемном покое стационара.



КЛЕЩЕВОЙ ВИРУСНЫЙ ЭНЦЕФАЛИТ

ОПАСНОЕ ИНФЕКЦИОННОЕ ЗАБОЛЕВАНИЕ, КОТОРОЕ МОЖЕТ ПРИВЕСТИ К ИНВАЛИДИЗАЦИИ И ДАЖЕ СМЕРТИ БОЛЬНОГО



ПЕРЕНОСЧИКАМИ ВИРУСА являются **ТАЕЖНЫЕ КЛЕЩИ**, которые встречаются практически **НА ВСЕЙ** территории республики, поэтому все население республики является потенциальной **ГРУППОЙ РИСКА**

САМЫМ ЭФФЕКТИВНЫМ СРЕДСТВОМ ПРОФИЛАКТИКИ ЭТОГО ЗАБОЛЕВАНИЯ ЯВЛЯЮТСЯ **ПРОФИЛАКТИЧЕСКИЕ ПРИВИВКИ**

ПРИВИВКИ проводятся во всех **поликлиниках г. Улан-Удэ** и лечебно-профилактических организациях республики в течение всего года, в том числе и в летний период, но не позднее, чем за **2 недели** до посещения очага клещевого энцефалита



! **Курс вакцинации** состоит из двух инъекций с интервалом **1-7 месяцев**.

1-7
месяцев

! **Наиболее оптимальным** является начало вакцинации в период с октября по декабрь с проведением второй прививки через **5-7 месяцев** после первой.

5-7
месяцев

! **Ревакцинация** проводится однократно через **1 год** после завершения курса вакцинации.

1
год

! В дальнейшем для **поддержания иммунитета** отдаленные ревакцинации проводят **каждые 3 года однократно**.

3
года